

ACCESSOIRES DE COMMANDES SOLAIRES

KIT SD-DATALOG

1. Kit SD-Datalog

Accessoires pour commandes solaires Duplex Basic et Multiplex version avancée, regroupant le logiciel Datalog, une carte SD et un adaptateur USB. Enregistrement continu sur le long terme de toutes les données d'exploitation sur la carte SD, transfert sur le PC et transfert bilatéral des paramètres de l'installation (PC > Duplex/Multiplex > PC).

Logiciel Datalog – PC

- Représentation des schémas, des températures, de l'état des pompes, de la durée de service, de la puissance et du rendement énergétique.
- Configuration système, contrôle de l'installation, évaluation de la quantité de chaleur et établissement de bilans énergétiques.

Paramètres de l'installation et configuration système

- Réglage des paramètres de l'installation sur le PC et transfert de ceux-ci à la commande solaire.
- Copie des paramètres actuels de l'installation de la commande solaire à une carte SD.
- Vérification et modification sur le PC des paramètres de l'installation enregistrés sur la carte SD.

Données d'exploitation, contrôle de l'installation et établissement de bilans énergétiques

- Enregistrement en continu des données d'exploitation sur une carte SD.
- Évaluation des données d'exploitation, contrôle de l'installation et établissement de bilans énergétiques sur le PC.

Remarque:

A. Pour les fonctions suivantes, le kit de cartes mémoire TiSUN avec logiciel est nécessaire (Réf. 1510327)

- Réglage des paramètres de l'installation sur le PC et transfert de ceux-ci à la commande solaire.
- Vérification et modification sur le PC des paramètres de l'installation enregistrés sur la carte SD.
- Évaluation des données d'exploitation, contrôle de l'installation et établissement de bilans énergétiques sur le PC.

B. Pour les fonctions suivantes, aucun kit de cartes mémoire TiSUN avec logiciel n'est nécessaire.

(carte SD vide nécessaire; non livrée avec la commande solaire):

- Copie des paramètres actuels de l'installation de la commande solaire à une carte SD.
- Enregistrement en continu des données d'exploitation sur une carte SD.

2. Réglage des paramètres de l'installation sur le PC et transfert de ceux-ci à la commande solaire

Consignes relatives au PC

- Le logiciel destiné à configurer les paramètres de l'installation sur le PC est enregistré dans le kit de cartes mémoire (1510327).
- Démarrez le logiciel depuis la carte SD ou copiez le logiciel et toutes les autres données de la carte SD dans un nouveau dossier du PC et démarrez ensuite le logiciel (DataViewer.exe).
- Configurez les paramètres souhaités dans DataViewer et enregistrez-les sur la carte SD. Pour l'enregistrement des données, il est préférable de disposer d'une carte SD vide.

Consignes relatives à la commande solaire

- Insérez la carte SD dans l'emplacement prévu de la commande solaire Duplex.
- Transférez les paramètres d'installation de la carte SD à la commande solaire, comme suit:
- Dans le menu Heures de fonctionnement, activez la carte SD (activer) et confirmez la mise à jour logicielle en sélectionnant OUI.
- Le symbole de la carte SD s'affiche à l'écran et indique que la carte SD est activée.
- Les paramètres configurés sur le PC sont désormais transférés à la commande solaire et activés.

Remarque: si vous ne souhaitez pas enregistrer en continu les données d'exploitation, vous pouvez retirer la carte SD de la commande solaire, comme suit:

- Dans le menu Heures de fonctionnement, désactivez la carte SD.
- Le symbole de la carte SD ne s'affiche plus à l'écran, la carte SD est désactivée et peut être retirée de la commande solaire.
- Lorsque la carte SD est désactivée, les paramètres actuels de l'installation y sont enregistrés.

3. Copie des paramètres actuels de l'installation de la commande solaire à une carte SD

Consignes relatives à la commande solaire

Variante 1: la carte SD est déjà activée dans la commande solaire:

- Dans le menu Heures de fonctionnement, désactivez la carte SD.
- Le symbole de la carte SD ne s'affiche plus à l'écran, la carte SD est désactivée et peut être retirée de la commande solaire.

Remarque: la carte SD contient désormais les paramètres actuels de l'installation et les données d'exploitation enregistrées lors de l'activation en continu de la carte SD.

Variante 2: la commande solaire ne contient pas de carte SD:

- Insérez la carte SD dans l'emplacement prévu de la commande solaire.
- Dans le menu Heures de fonctionnement, activez la carte SD. Sélectionnez NON pour la mise à jour logicielle.
- Le symbole de la carte SD s'affiche à l'écran et indique que la carte SD est activée.
- Dans le menu Heures de fonctionnement, désactivez la carte SD. Les paramètres actuels de l'installation sont copiés de la commande solaire à la carte SD.
- Le symbole de la carte SD ne s'affiche plus à l'écran, la carte SD est désactivée et peut être retirée de la commande solaire.

Remarque: la carte SD contient désormais les paramètres actuels de l'installation. Les données d'exploitation ne sont pas enregistrées sur la carte SD. Ces données ne peuvent être enregistrées que sur une carte SD activée en continu dans la commande solaire.

KIT SD-DATALOG

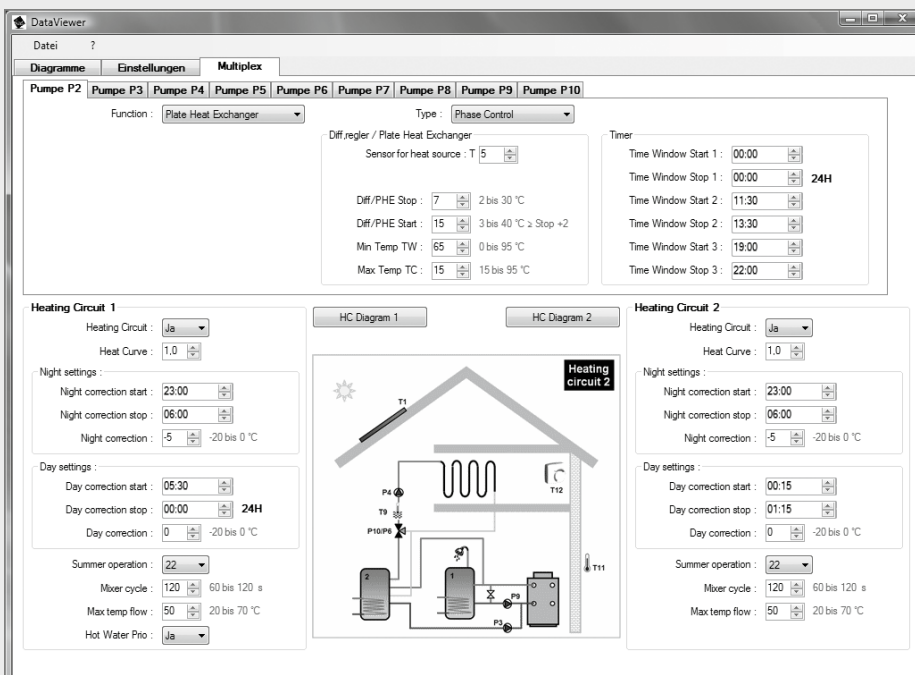
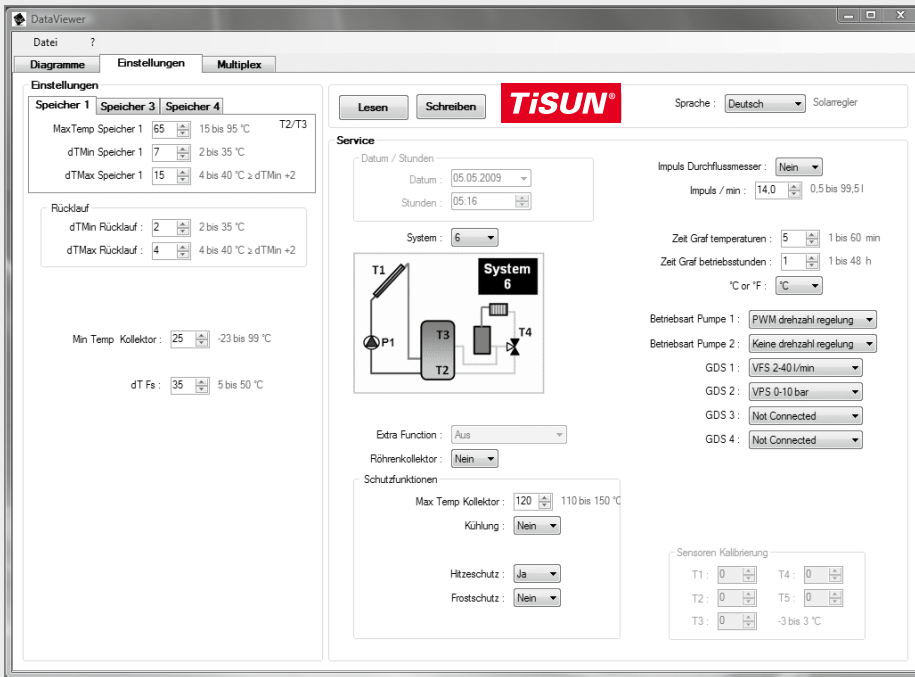
4. Vérification sur le PC des paramètres de l'installation enregistrés sur la carte SD

Consignes relatives à la commande solaire

- Copiez les paramètres de l'installation de la commande solaire à une carte SD.
- Dans le menu Heures de fonctionnement, désactivez la carte SD. Les paramètres de l'installation sont enregistrés sur la carte SD.
- Le symbole de la carte SD ne s'affiche plus à l'écran; vous pouvez retirer la carte SD de la commande solaire.

Consignes relatives au PC

- Transférez les données de la carte SD sur un PC et démarrez le logiciel (DataViewer.exe).
- Dans DataViewer, vérifiez les paramètres actuels de l'installation et corrigez-les si nécessaire.



ACCESSOIRES DE COMMANDES SOLAIRES

KIT SD-DATALOG

5. Enregistrement continu des données d'exploitation sur une carte SD

■ Pour enregistrer de manière permanente sur une carte SD les données d'exploitation telles que le rendement énergétique, les heures de fonctionnement, les températures des sondes, l'état des pompes et le débit, puis les évaluer sur le PC, une carte SD intégrée et activée en continu dans la commande solaire est nécessaire.

■ Pour lire les paramètres actuels de l'installation sur une carte SD, un enregistrement continu des données n'est pas nécessaire.

Consignes relatives à la commande solaire

■ Insérez une carte SD vide dans l'emplacement prévu de la commande solaire.

■ Dans le menu Heures de fonctionnement, activez la carte SD.

■ Le symbole de la carte SD s'affiche à l'écran et indique que la carte SD est activée.

■ Désormais, les données d'exploitation telles que le rendement énergétique, les heures de fonctionnement, les températures des sondes, le régime des pompes, les cycles d'activation et le débit sont enregistrées en continu sur la carte SD activée.

Conseil: vous pouvez également afficher directement sur l'écran de la commande solaire Duplex le rendement énergétique, ainsi que le profil des heures de fonctionnement et des températures.

6. Évaluation des données d'exploitation, contrôle de l'installation et établissement de bilans énergétiques sur le PC

Enregistrement continu des données d'exploitation sur une carte SD nécessaire (carte SD activée en continu dans la commande solaire).

Consignes relatives à la commande solaire

■ Enregistrez les données d'exploitation en continu sur une carte SD.

■ Dans le menu Heures de fonctionnement, désactivez la carte SD. Les données d'exploitation et les paramètres actuels de l'installation sont copiés de la commande solaire à la carte SD.

■ Le symbole de la carte SD ne s'affiche plus à l'écran; vous pouvez retirer la carte SD de la commande solaire.

Consignes relatives au PC

■ Transférez les données de la carte SD sur un PC et démarrez le logiciel (DataViewer.exe).

■ DataViewer permet de vérifier et d'évaluer les données d'exploitation et les paramètres de l'installation.

